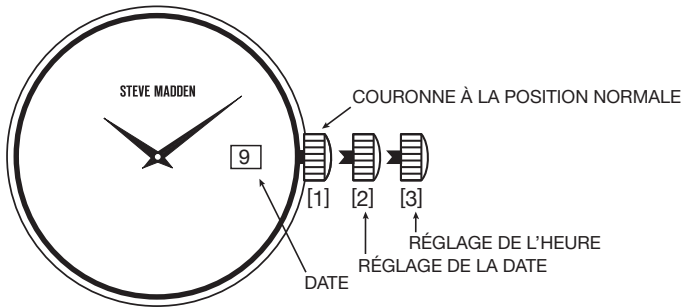


STEVE MADDEN

**INSTRUCTIONS POUR LES MONTRES
ET GARANTIE LIMITÉE DE 2 ANS**



RÉGLAGE DE L'HEURE

Tirez la couronne à fond jusqu'à ce qu'elle s'arrête (position '3'). L'aiguille des secondes s'arrête. Tournez la couronne dans un sens ou dans l'autre jusqu'à ce que vous obteniez l'heure souhaitée. Repoussez la couronne à fond (position '1') pour réenclencher le chronométrage. La trotteuse commence à se déplacer.

NOTE : Ne tirez jamais sur la couronne lorsque la montre est mouillée.

RÉGLAGE DE L'HEURE, DU JOUR ET DE LA DATE

Si votre montre est dotée d'une date ou d'une fenêtre jour et date, tirez la couronne jusqu'à la position '2' et tournez la couronne dans les deux sens jusqu'à ce que la date affichée soit le jour précédant la date souhaitée. Retirez complètement la couronne (position '3') et tournez la couronne pour avancer l'heure. Lorsque minuit est atteint, la date est avancée à la date souhaitée. Continuez à tourner la couronne jusqu'à ce que l'heure souhaitée soit atteinte. Repoussez la couronne à fond jusqu'à ce qu'elle s'arrête (position '1') pour réengager le chronométrage.

RÉSISTANCE À L'EAU

Si votre montre est étanche, elle a été testée pour résister à 3-5 atmosphères (100-165 pieds).

NOTE : Avec le temps, les joints du boîtier peuvent s'user et réduire l'étanchéité de la montre. Un spécialiste qualifié doit changer les joints et l'anneau O à chaque fois que la pile est remplacée. Pour éviter toute condensation indésirable, les montres de toutes spécifications (étanches ou non) ne doivent pas être exposées à des températures extrêmes telles que le froid ou la chaleur.

REPLACEMENT DE LA BATT

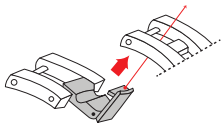
Remplacez les piles lorsque la montre devient lente ou ne fonctionne pas, que l'affichage s'assombrit ou n'apparaît pas ou que le rétroéclairage est défaillant. Remplacez-les par des piles identiques ou équivalentes.

NOTE : Le remplacement de la batterie doit être effectué par un technicien qualifié qui doit également vérifier l'état des joints d'étanchéité.

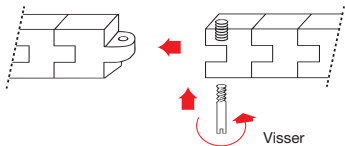
NE SONT PAS COUVERTES PAR LA GARANTIE.

DIAGRAMMES POUR MONTRES À BRACELET RÉGLABLE

1. EXTENDEUR DE CLASP

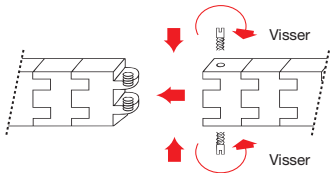


2. SYSTÈME À VIS UNIQUE



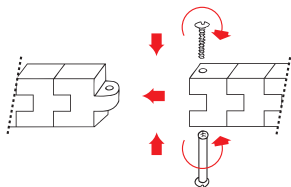
3. SYSTÈME À DOUBLE VIS

Visser une vis à la fois



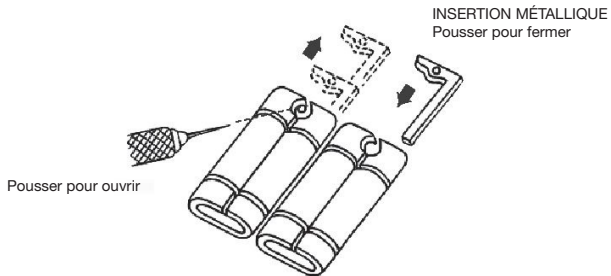
4. SYSTÈME DE CONNEXION

Vis de connexion

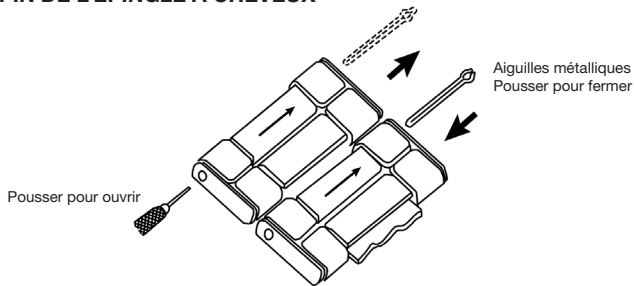


Utiliser 2 tournevis. Maintenez un côté stable avant de tourner la vis.

5. INSERTION MÉTALLIQUE



6. PIN DE L'ÉPINGLE À CHEVEUX



Retournez la montre pour repérer les flèches sur le dessous des maillons, qui vous indiquent dans quel sens vous devez pousser l'épingle pour la faire sortir du maillon. Utilisez un outil pour retirer les «épingles à cheveux » du trou situé sur le côté du maillon. Une fois les maillons retirés, il suffit de suivre ces étapes en sens inverse pour réassembler le bracelet.

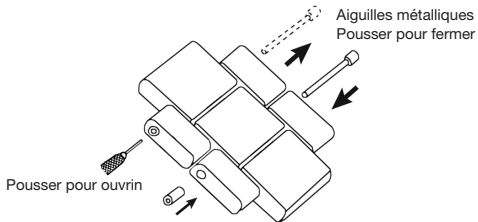
7. BROCHE ET TUBE UN



Vue latérale « **B** » du lien

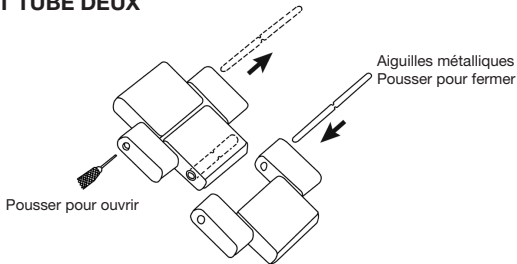


Vue latérale « **A** » du lien



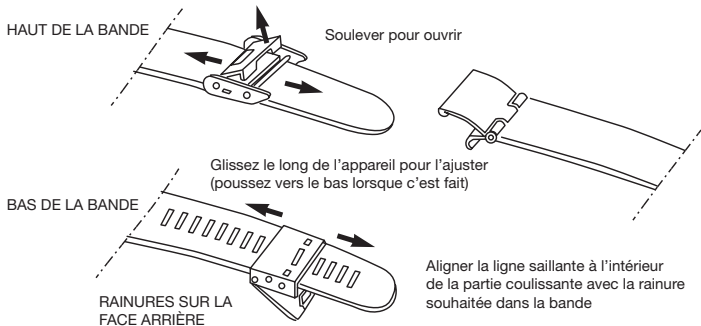
Vérifiez le bord latéral du maillon de la montre pour déterminer le côté « **A** » ou « **B** ». Prenez un outil pour retirer les goupilles et faites sortir la goupille du trou situé du côté « **B** ». Une fois les maillons souhaités retirés, suivez simplement ces étapes en sens inverse pour réassembler le bracelet.

8. BROCHE ET TUBE DEUX

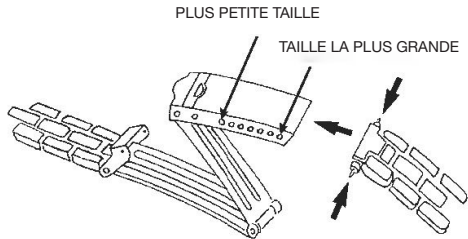


Pour ajuster les maillons de cette montre, vous devez remplacer la goupille du kit d'outils par la goupille la plus longue (environ 10 mm de long) qui se trouve sous le kit d'outils. Utilisez ensuite l'outil de retrait des goupilles pour pousser les goupilles de chaque côté des maillons. Une fois que les maillons souhaités ont été retirés, il suffit de suivre ces étapes en sens inverse pour réassembler le bracelet.

9. BARRE COULISSANTE

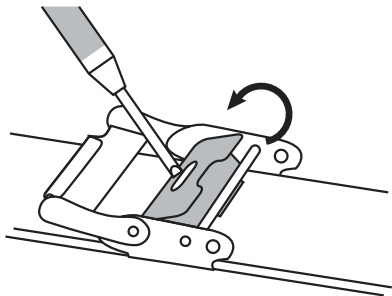


10. BOUCLE DÉPLOYANTE

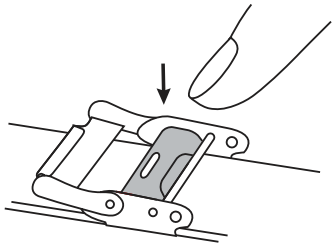
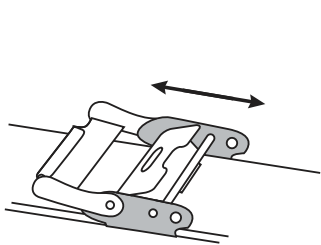


Comprimez la goupille et insérez les extrémités dans les trous prévus à cet effet le long de la boucle.

RÉGLAGE DE LA BANDE DE FILET



1. Placez la pointe d'un petit tournevis ou d'un outil de réglage dans la fente du fermoir. Exercez une légère pression sur le tournevis et faites levier pour ouvrir la partie supérieure du fermoir.



2. Faites glisser le fermoir vers le haut ou vers le bas pour ajuster le bracelet à la taille de votre poignet. Lorsque l'ajustement à votre poignet a été effectué, alignez l'arrière du fermoir sur la rainure correspondante du bracelet en maille.

3. Appuyez sur le fermoir à fente pour le refermer en toute sécurité.

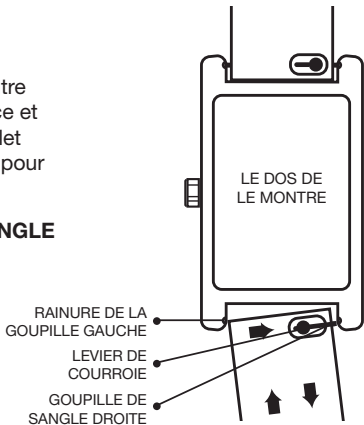
1. POUR ACTUALISER VOTRE KIT:

CHANGER LES SANGLES

Pour retirer le bracelet, placez la montre face vers le bas sur une surface douce et plate. Faites glisser le levier du bracelet vers la gauche et tirez sur le bracelet pour l'éloigner de la montre.

POUR INSÉRER LA NOUVELLE SANGLE

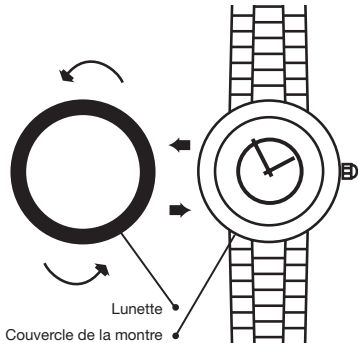
Insérez la broche de fixation dans la fente de la broche gauche. Faites glisser le levier de ceinture vers la gauche. Alignez les sangles de sorte que la goupille droite "clique" dans la fente de la goupille droite lorsque vous relâchez le levier.



2. POUR METTRE À JOUR VOTRE COFFRET:

CHANGEMENT DE LA LUNETTE

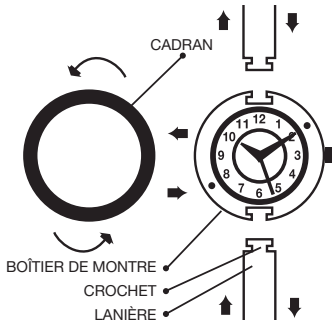
Pour retirer la lunette, tournez-la dans le sens inverse des aiguilles d'une montre jusqu'à ce que vous puissiez la soulever de la montre. Placez la nouvelle lunette sur le boîtier de la montre et tournez la lunette dans le sens des aiguilles d'une montre jusqu'à ce qu'elle soit bien serrée.



3. POUR METTRE À JOUR VOTRE COFFRET:

CHANGEMENT DE LA LUNETTE

Pour retirer la lunette, tournez-la dans le sens inverse des aiguilles d'une montre jusqu'à ce que vous puissiez la soulever de la montre. Placez la nouvelle lunette sur le boîtier de la montre et tournez la lunette dans le sens des aiguilles d'une montre jusqu'à ce qu'elle soit bien serrée.



Cher client :

Aidez votre détaillant de montres/bijoux à protéger notre environnement en recyclant correctement la pile bouton de votre montre. Les bijoutiers professionnels et les détaillants en horlogerie sont les mieux équipés pour remplacer la pile de votre montre sans endommager le boîtier et le mouvement de la montre. Ils disposent des outils spécialisés et de l'expérience nécessaire pour effectuer le travail correctement. Les personnes inexpérimentées risquent d'abîmer le boîtier et d'endommager le joint d'étanchéité, ce qui annulerait votre garantie. Il est important de recycler la pile de votre montre dans le respect de l'environnement. Les piles de montres contiennent de très petites quantités de mercure, qui sont nécessaires pour éviter la corrosion de la pile et l'endommagement de votre montre. Le mercure ne présente aucun danger pour vous ou votre montre car il se trouve dans la pile scellée. Mais vous devez recycler correctement la pile de votre montre. Votre détaillant professionnel en horlogerie/bijouterie est la personne la mieux placée pour le faire. Ces professionnels collectent les piles usagées et les recyclent par l'intermédiaire d'entreprises de gestion des déchets agréées.

Faites une faveur à notre environnement et à votre montre. Demandez à votre horloger ou bijoutier de remplacer votre pile lorsqu'elle arrive à expiration.

Nécessite (1) pile à l'oxyde d'argent (1,55 volt) incluse.

**POUR RETOURNER VOTRE MONTRE POUR ENTRETIEN : RETOURNEZ-
LA À STEVE MADDEN WATCH CO. OU À UN CENTRE DE SERVICE
AGRÉÉ ; ELLE NE DOIT PAS ÊTRE RETOURNÉE AU LIEU D'ACHAT.**

Emballez soigneusement votre montre dans une boîte solide (ne l'envoyez pas dans une boîte cadeau, car elle ne vous sera pas retournée) et envoyez-la à l'adresse suivante :

STEVE MADDEN WATCHES
6015 Little Neck Parkway
Little Neck, NY 11362
ATTN: Service Dept.
Tel: +1 718 482-4195
Email: servicedept@egluck.com

Clarity Ltd.
Flat A-B, 12/F,
Sing Mei Industrial Building
29-37 Kwai Wing Road
Kwai Chung, N.T. Hong Kong
Tel: 852.2424.2211
Fax: 852.2424.2077
Email: senrice@egc-clarity.com

En raison des risques de perte, nous vous recommandons d'assurer votre montre, avec accusé de réception, lorsque vous l'envoyez par la poste. Si votre montre a besoin d'être nettoyée, lubrifiée, que la pile doit être changée ou que le cristal doit être remplacé, des centres de service agréés STEVE MADDEN peuvent être disponibles dans votre région. Ces centres de réparation utilisent des pièces et des composants STEVE MADDEN pour garantir la qualité et les performances futures. Des devis gratuits sont disponibles à l'avance si vous avez besoin d'un entretien ou de réparations qui ne sont pas couvertes par la garantie. Les réparations couvertes par la garantie peuvent nécessiter une preuve d'achat, conservez donc le reçu d'achat. Pour plus d'informations sur les stations d'entretien agréées par STEVE MADDEN et leur emplacement, veuillez appeler les centres d'entretien indiqués ci-dessus.

GARANTIE LIMITÉE À VIE

Cette montre Steve Madden Watch vous est garantie, à vous, le propriétaire, à vie contre tous les défauts de matériaux ou de fabrication. Cette garantie ne s'applique pas à l'usure normale ou à l'abus et exclut les piles, le boîtier, le bracelet, le cristal ou le bracelet. En cas de défaut ou de dysfonctionnement du mouvement pendant cette période, il sera réparé ou remplacé à notre choix. Aucun frais supplémentaire ne sera facturé, sauf si un entretien supplémentaire est nécessaire pour des raisons indépendantes de notre volonté, telles qu'un accident, une mauvaise utilisation ou une négligence, ou si le remplacement de pièces non garanties est nécessaire, telles que le boîtier, la glace, le bracelet ou les piles, auquel cas des frais modérés seront facturés. Le recours susmentionné est exclusif. STEVE MADDEN WATCH CO. n'est pas responsable des dommages accessoires ou indirects. Si une autre partie de votre montre doit être réparée, veuillez utiliser nos centres de service pour des réparations rapides et peu coûteuses de votre montre. Cette garantie vous donne des droits légaux spécifiques et vous pouvez également avoir d'autres droits qui peuvent varier d'un pays à l'autre.

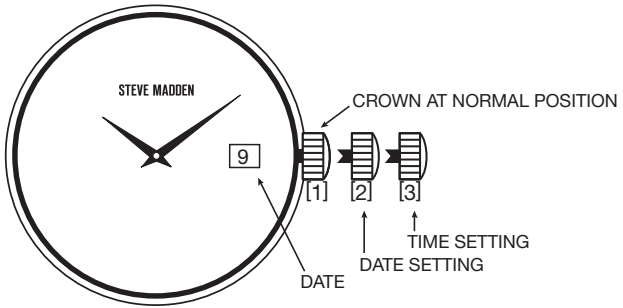
*** LES SPÉCIFICATIONS PEUVENT ÊTRE MODIFIÉES
SANS PRÉAVIS AFIN D'AMÉLIORER LE PRODUIT.
LA CONCEPTION PEUT VARIER EN FONCTION DU MODÈLE.**



STEVE MADDEN

STEVE MADDEN

**WATCH INSTRUCTIONS &
2-YEAR LIMITED WARRANTY**



STEVE MADDEN

CROWN AT NORMAL POSITION

9

[1]

[2]

[3]

DATE

DATE SETTING

TIME SETTING

SETTING THE TIME

Pull out Crown all the way until it stops (position '3'). The second hand will stop. Rotate the Crown in either direction until desired time is obtained. Push Crown back in all the way (position '1') to re-engage time keeping. Second hand will begin to move.

NOTE: Never pull the Crown when the watch is wet.

SETTING THE TIME, DAY AND DATE

If your watch has a Date or a Day and Date Window, pull the Crown out to position '2' and turn the Crown in both directions until the Date showing is the day before the desired Date. Pull out Crown all the way (position '3') and turn the Crown to advance time. When midnight is reached, the Date will advance to the desired Date. Continue to turn the Crown until desired time is obtained. Push the Crown back in all the way until it stops (position '1') to re-engage time keeping.

WATER RESISTANCE

If your watch is water resistant, the watch is tested to be water resistant to 3-5 atmospheres (100-165 feet).

NOTE: Over time, the gaskets of the case may become worn and reduce the water resistance of the watch. A trained specialist should change the gaskets and the O-ring each time the battery is changed. To avoid any unwanted condensation, watches of all specifications (water resistant or not) should not be exposed to extreme temperatures such as cold or heat.

CHANGING THE BATTERY

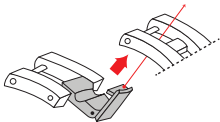
Replace batteries when the watch becomes slow or does not operate, the readout darkens or does not appear or the backlight fails. Replace with same or equivalent.

NOTE: Battery change should be performed by a qualified technician who should also check the condition of the gaskets at the same time.

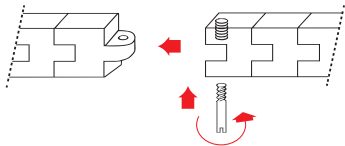
BATTERIES ARE NOT COVERED UNDER WARRANTY.

DIAGRAMS FOR ADJUSTABLE BRACELET WATCHES

1. CLASP EXTENDER

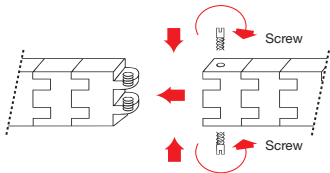


2. ONE SCREW SYSTEM

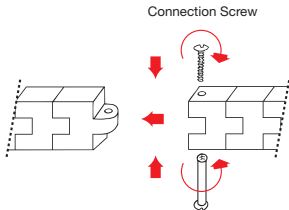


3. TWO SCREW SYSTEM

Screw in one at a time

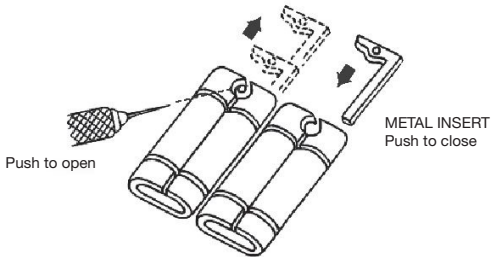


4. CONNECTION SYSTEM

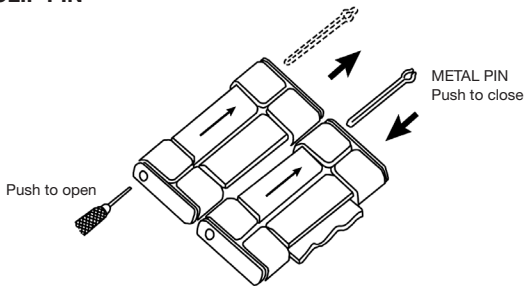


Use 2 screwdrivers. Hold one side steady before turning the screw.

5. METAL INSERT



6. HAIRCLIP PIN



Turn over the watch to look for arrows on the underside of the links, showing you which way you need to push the pin out of the link. Use a pin remover tool to push out the "hair clip pin" from the hole located on the side of the link. After the links are removed, simply follow these steps in reverse to re-assemble the bracelet.

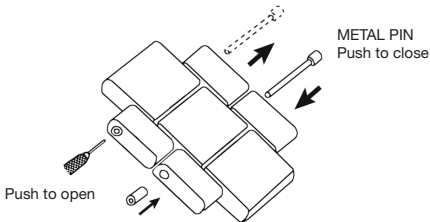
7. PIN & TUBE 1



Side view "B" of Link

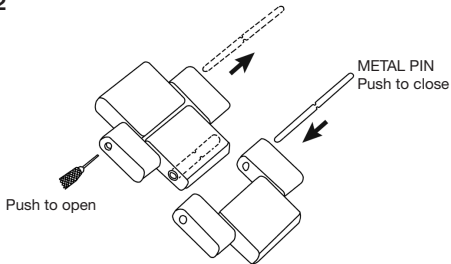


Side view "A" of Link



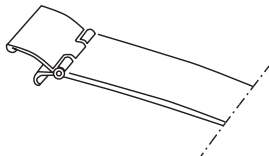
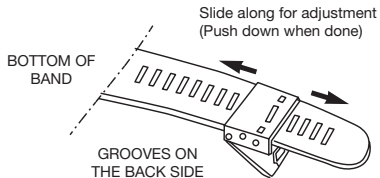
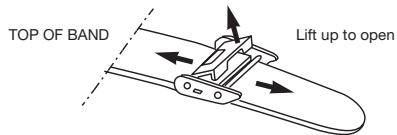
Check the side edge of the watch link, to determine which side of the link is "A" or "B". Take a pin remover tool and push out the pin from the hole located on side "B". After the desired links are removed, simply follow these steps in reverse to re-assemble the bracelet.

8. PIN & TUBE 2

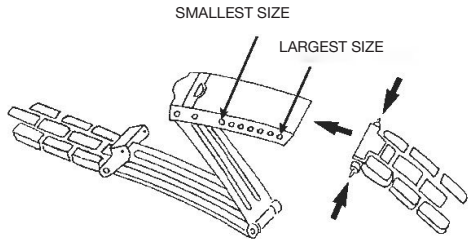


In order to adjust links for this watch construction, you must switch the pin on the tool kit to the longest pin (approximately 10mm long) found under the tool kit. Then use the pin remover tool to push out the pins from either side of the links. After the desired links are removed, simply follow these steps in reverse to re-assemble the bracelet.

9. SLIDING BAR

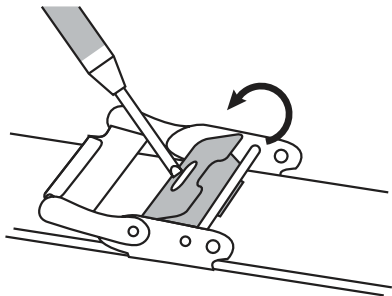


10. FOLD-OVER BUCKLE

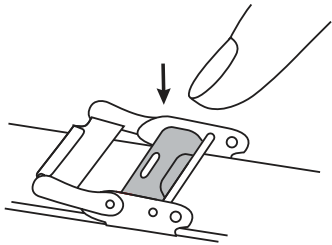
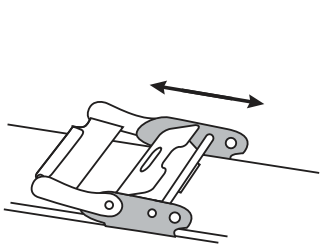


Compress the push pin, and put the ends into the suitable holes along the buckle.

11. MESH BAND ADJUSTMENT



1. Place the tip of a small screwdriver or adjustment tool into the slot on the clasp. Gently exert pressure down on the screwdriver and pry the top portion on the clasp open.



2. Slide the clasp up or down the mesh strap to adjust the band for the size of your wrist. When the proper fit for your wrist has been obtained, align the back of the clasp with the corresponding groove in the mesh watch strap.
3. Press the slotted clasp back down to securely close it.

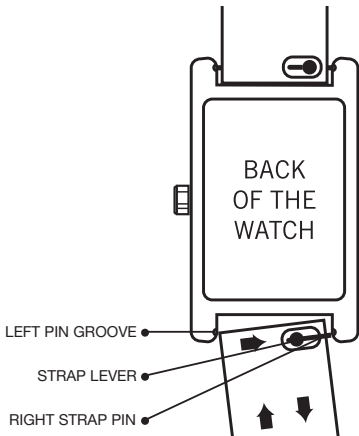
1. TO UPDATE YOUR BOXSET:

CHANGING THE STRAPS

To remove the Strap, place the watch face down on a soft, flat surface. Slide the Strap Lever to the left and pull the Strap away from the watch.

TO INSERT THE NEW STRAP

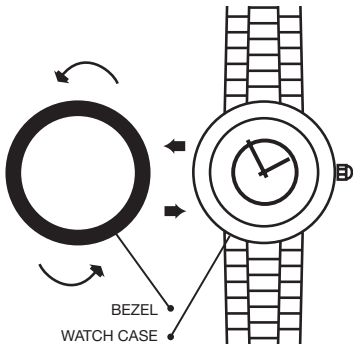
Set Strap Pin into the Left Pin Groove. Slide the Strap Lever to the left. Align the Strap so the Right Pin “clicks” into the Right Pin Groove when the Lever is released.



2. TO UPDATE YOUR BOXSET:

CHANGING THE BEZEL

To remove the Bezel, turn the Bezel counterclockwise until you can lift the Bezel from the watch. Place the new Bezel over the Watch Case and turn the Bezel clockwise until the Bezel is tight.



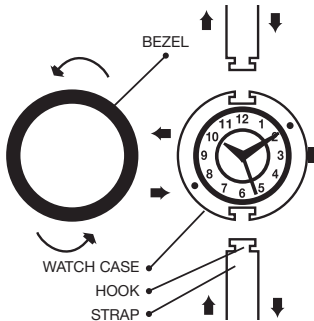
3. TO UPDATE YOUR BOXSET:

CHANGING THE BEZEL AND BRACELET

To remove the Bezel, turn the Bezel counterclockwise until you can lift the Bezel from the watch.

Hold the Watch upright and unhook the Bracelet. Hook on the new Bracelet.

Place the new Bezel over the Watch Case and turn the Bezel clockwise until the Bezel is tight.



Dear Customer:

Help your watch/jewelry retailer protect our environment by properly recycling the button cell battery in your watch. Professional jewelers and watch retailers are best equipped to replace the battery in your watch without damage to the watch case and movement inside. They have the specialized tools and experience to do the job right. Inexperienced people can scar the case and damage the water resistant seal – voiding your warranty. It is important to recycle your watch battery in an environmentally safe way. Watch batteries contain very small amounts of mercury, which is required to prevent corrosion of the battery and damage to your watch. There is no danger to you or your watch from the mercury because it is in the sealed battery. But you need to recycle your watch battery properly. Your professional watch/jewelry retailer is the best person to do this for you. These professionals collect used batteries and recycle them through licensed waste management companies.

Do our environment and your watch a favor. Ask your watch/jewelry professional to replace your battery when it expires.

Requires (1) silver oxide (1.55 volt) battery included.

TO RETURN YOU WATCH FOR SERVICING: RETURN IT TO STEVE MADDEN CO. OR TO AN AUTHORIZED SERVICE CENTER; IT SHOULD NOT BE RETURNED TO PLACE OF PURCHASE.

Carefully pack you watch in a sturdy box (do not send in a gift box for same will not be returned) and mail to:

STEVE MADDEN WATCHES

6015 Little Neck Parkway
Little Neck, NY 11362

ATTN: Service Dept.

Tel: +1 718 482-4195

Email: servicedept@egluck.com

Clarity Ltd.

Flat A- B, 12/F,
Sing Mei Industrial Building
29-37 Kwai Wing Road
Kwai Chung, N.T. Hong Kong

Tel: 852.2424.2211

Fax: 852.2424.2077

Email: service@egc-clarity.com

Because of possible loss, we recommend that you insure your watch, return receipt requested, when using the mail. If your watch requires cleaning, lubrication, battery changing, or needs a crystal replaced, STEVE MADDEN approved Service Centers may be available in your area. These repair facilities use STEVE MADDEN parts and components to assure quality and future performance. Free estimates are available in advance, should you need servicing or repairs not covered under the warranty. Repairs covered under the warranty may require proof of purchase, so retain the purchase receipt. For further information regarding STEVE MADDEN approved Service Stations and locations, please call the Service Centers listed above.

2 YEAR LIMITED WARRANTY

This Steve Madden Watch is warranted to you, the owner, for 2 years against all defects in material or workmanship. This warranty does not apply to normal wear and tear or abuse and excludes batteries, case, strap, crystal, or bracelet. In the event of a defect or malfunction of the movement within this period it will be repaired or replaced, at our option. No additional charge will be made unless additional servicing is necessary for reasons beyond our control such as accident, misuse, neglect or replacement of parts not warranted is required such as case, crystal, strap, bracelet or batteries in which event a moderate charge will be made.

The aforementioned remedy is exclusive. STEVE MADDEN WATCH CO. shall not be liable for any incidental or consequential damages. Should any other part of your watch require repair, please use our Service Centers for quick and inexpensive repairs on your watch. This warranty gives you specific legal rights and you may also have other rights which may vary from country to country.

* SPECIFICATIONS SUBJECT TO CHANGE WITHOUT PRIOR NOTICE FOR PRODUCT IMPROVEMENT, DESIGN MAY VARY DEPENDING ON THE MODEL.



STEVE MADDEN